

Entendiendo el Glaucoma



National
Glaucoma
Research

¿Qué es el glaucoma?

El glaucoma no es una sola enfermedad, sino un conjunto de enfermedades oculares que provocan daños en el nervio óptico (un haz de fibras nerviosas que transporta la información desde el ojo hasta el cerebro). En los Estados Unidos, donde se estima que 3 millones de personas tienen la enfermedad, es posible que la mitad de ellos ni siquiera lo saben.

Los tipos de glaucoma más comunes a menudo no presentan síntomas hasta que ya se ha producido un daño irreversible en el ojo y ha comenzado la pérdida de la visión. Es por esta razón, que el glaucoma algunas veces es llamado



El glaucoma a menudo no presenta síntomas hasta que las personas comienzan a perder la visión periférica.

el “ladrón silencioso de la vista”, y por eso son tan importantes las pruebas de detección regulares y la detección temprana.

La presión ocular es un factor de riesgo importante para el glaucoma. Sin embargo, no todas las personas con presión ocular elevada desarrollarán glaucoma y, por el contrario, el glaucoma puede desarrollarse sin tener presión ocular elevada.

La presión intraocular, aquella presión del líquido dentro del ojo, se mantiene en niveles normales cuando parte del humor acuoso circulante (líquido producido por el ojo) puede salir del ojo a través de su vía de drenaje natural. Luego, el humor acuoso fluye a través de un tejido esponjoso en la parte

anterior o frontal del ojo (la malla trabecular) hacia un canal de drenaje. En las formas más comunes de glaucoma, el líquido no puede fluir de manera eficiente a través de la malla trabecular, lo que provoca un aumento de la presión intraocular. Este aumento de la presión se asocia con daños en el nervio óptico, lo que lleva a la pérdida de la visión.

Actualmente, no existe una cura para el glaucoma; sin embargo, la detección y el tratamiento tempranos pueden retrasar la progresión de la enfermedad. La pérdida de visión debido al glaucoma es irreversible y, si no se trata, puede provocar ceguera.

Tipos de Glaucoma

Glaucoma de ángulo abierto, la forma más común, es una afección crónica, de progresión lenta y presenta pocos o ningún síntoma hasta que ya ha comenzado la pérdida de la visión periférica (lateral). En los Estados Unidos, este tipo afecta a los afroamericanos e hispanos en rangos más altos que a otros grupos étnicos.

Glaucoma de ángulo cerrado, el segundo tipo más común, es un trastorno en gran parte hereditario causado por un ángulo estrecho en el conducto por donde normalmente fluiría el líquido acuoso.

Glaucoma de ángulo cerrado crónico puede progresar lentamente y dañar el ojo sin síntomas aparentes.

Glaucoma de ángulo cerrado agudo ocurre súbitamente cuando el flujo de humor acuoso entre el iris y el cristalino está obstruido. Esta rara emergencia médica debe tratarse de inmediato, o la ceguera podría producirse al cabo de uno o dos días.

Glaucoma de tensión normal es muy similar al glaucoma primario de ángulo abierto, excepto que se produce daño en el nervio óptico, aunque la presión ocular no esté elevada.

Cómo afecta el glaucoma al ojo

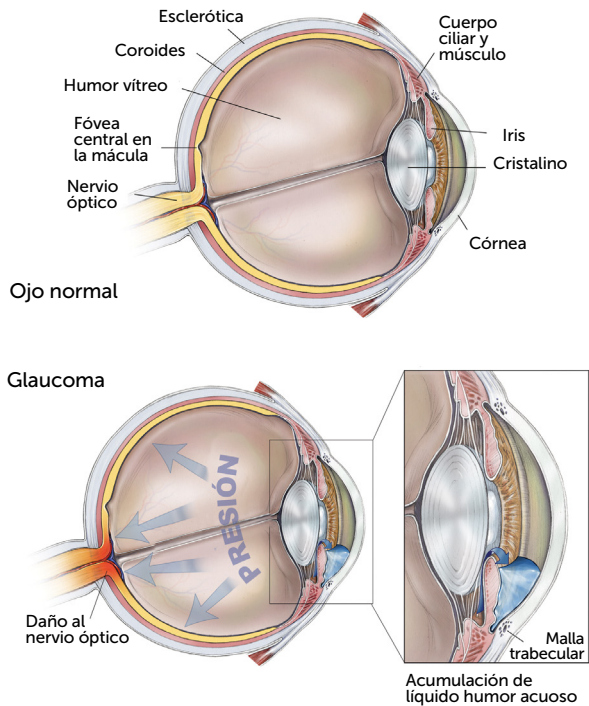


Ilustración de Bob Morreale

Otros tipos de glaucoma incluyen el congénito (una afección hereditaria que afecta a los bebés que nacen con defectos de ángulo cerrado), juvenil (glaucoma de ángulo abierto que afecta a niños y adultos jóvenes) y el secundario (como resultado de alguna otra afección médica en el ojo o el cuerpo).

Factores de riesgo

Algunos de los factores de riesgo del glaucoma (p. ej., la presión ocular y el estado o condición de la córnea y el nervio óptico) deben ser constatados por un oftalmólogo. Por eso es importante hacerse exámenes integrales o completos de la vista con dilatación de las pupilas de forma regular, comenzando a la edad adecuada para su categoría de riesgo.

Los tipos más comunes (glaucoma de ángulo abierto y de ángulo cerrado) tienen síntomas completamente diferentes. Sin embargo, hay algunos factores de riesgo generales que se deben tener en cuenta.

Los factores de riesgo potenciales incluyen miopía severa, diabetes, lesión o cirugía ocular, presión arterial elevada y uso de corticosteroides (por ejemplo, gotas para los ojos, píldoras, inhaladores y cremas).

Factores de riesgo importantes para el glaucoma de ángulo abierto

- Presión ocular elevada
- Antecedentes familiares de glaucoma
- Ser mayor de 40 años para los afroamericanos
- Ser mayor de 60 años, particularmente para hispanos/latinos

Factores de riesgo para el glaucoma de ángulo cerrado (incluidos el glaucoma de ángulo cerrado crónico y el glaucoma de ángulo cerrado agudo):

- Ser mayor de 40 años
- Antecedentes familiares de glaucoma, hipermetropía, lesión o cirugía ocular
- Etnias inuit y del este de Asia
- Género femenino
- Anatomía



Consejos para reducir su riesgo

- Nutrir los ojos con una dieta saludable, especialmente hortalizas de hojas verdes oscuras.
- Mantener un peso saludable, una presión arterial normal y buenos niveles de colesterol.

- No fumar.
- Limitar el consumo de cafeína.
- Hacer ejercicio regularmente.
- Usar sombrero y anteojos de sol con protección UVA y UVB cuando esté al aire libre.
- Hacerse exámenes integrales o completos de los ojos con dilatación de las pupilas, según lo recomiende su oftalmólogo.



Diagnóstico y Tratamientos

Los exámenes integrales o completos de los ojos con dilatación de las pupilas y las imágenes (fotografías) del nervio óptico ayudan a los médicos a monitorear la salud del nervio óptico y otras partes del ojo a lo largo del tiempo.

El glaucoma a menudo se trata con gotas para los ojos que reducen la presión y, a veces, con láser o procedimientos quirúrgicos para reabrir las vías de drenaje del ojo.

La cirugía se puede utilizar para implantar un dispositivo, como un tubo diminuto o una derivación, en el ojo para crear un nuevo canal de drenaje.

Después del diagnóstico: Preguntas para hacerle a su oftalmólogo

- ¿Qué tipo de glaucoma tengo?
- ¿Puede indicarme cómo usar correctamente mis gotas para los ojos?
- ¿Qué efectos secundarios podrían resultar de mis medicamentos para el glaucoma?
- ¿Conoce alguna nueva información o investigación sobre el glaucoma?
- ¿Con qué frecuencia necesito un examen integral o completo de la vista?
- ¿Debo participar en un ensayo clínico?

Consejo útil: Traiga un bolígrafo o pluma y papel para escribir las respuestas a estas preguntas, grabe la conversación en su teléfono inteligente para revisarla más tarde o traiga a alguien con usted que pueda ayudarlo a manejar la cita.

Descargue una lista imprimible y gratuita para llevarla a su próxima cita con el oftalmólogo en: brightfocus.org/PreguntasOculares

BrightFocus está a la vanguardia de la investigación innovadora de talla mundial sobre el cerebro y los ojos, promoviendo una mejor salud a través de nuestros tres programas:

Investigación sobre la Enfermedad de Alzheimer

Investigación sobre la Degeneración Macular

Investigación Nacional sobre el Glaucoma



**BrightFocus[®]
Foundation**

Cure in Mind. Cure in Sight.

22512 Gateway Center Drive
Clarksburg, MD 20871
1-855-345-6637
www.brightfocus.org

Declinación de responsabilidad: La información proporcionada aquí es un servicio público de BrightFocus Foundation y no constituye un consejo médico. Por favor consulte a su médico para obtener asesoramiento médico, dietético y de ejercicio personalizado. Cualquier medicamento o suplemento, solo debe tomarse bajo supervisión médica. BrightFocus Foundation no respalda ningún producto o terapia médica.